

**PROCESSO SELETIVO TEMPORÁRIO - PREFEITURA MUNICIPAL DE ANASTÁCIO,
(MS). OPÇÃO 2.**

EDITAL - N.º 003/2025.

PROVA OBJETIVA.

CARGO: PROFISSIONAL DE APOIO ESCOLAR IV - INTÉRPRETE DE LIBRAS.

Leia atentamente as INSTRUÇÕES:

1. Não será permitido ao candidato realizar as provas usando óculos escuros, (exceto para correção visual, ou fotofobia, desde que informe no ato da inscrição), ou portando aparelhos eletrônicos, (mesmo desligados), celular, qualquer tipo de relógio, chaves, carteira, bolsa, acessórios que cubram o rosto, a cabeça, ou parte desta.
2. Será eliminado deste Concurso Público, o candidato que fizer uso do celular e/ou aparelho eletrônico, no local onde está ocorrendo o mesmo; o candidato cujo celular e/ou aparelho(s) eletrônico(s), mesmo desligado(s), emitir(em) qualquer som, durante a realização das provas. No decorrer de todo o tempo em que permanecer no local, onde ocorre o Concurso Público, o candidato deverá manter o celular desligado, sendo permitido ativá-lo, somente após ultrapassar o portão de saída do prédio.
3. **Sob pena de ser eliminado deste Concurso Público**, o candidato poderá manter em cima da sua carteira apenas lápis, borracha, caneta, um documento de identificação, lanche, (exceto líquido). **Outros pertences**, antes do início das provas, o candidato deverá acomodá-los **embaixo de sua cadeira**, sob sua guarda e responsabilidade.
4. Confira se sua prova tem **25 questões**, cada qual com **04 alternativas**.
5. Verifique seus dados no cartão-resposta, (nome, número de inscrição e o cargo para o qual se inscreveu), **ASSINE** o mesmo.
6. Preencha toda a área do cartão-resposta correspondente à alternativa de sua escolha, com caneta esferográfica, (tinta azul, ou preta), sem ultrapassar as bordas. As marcações duplas, rasuradas, ou marcadas diferentemente, do modelo estabelecido no cartão-resposta, serão anuladas.
7. Observe as orientações apresentadas no cartão-resposta. O mesmo não será substituído, salvo se contiver erro de impressão.
8. Aguarde a autorização do fiscal para abrir o caderno de provas. Ao receber a ordem, confira-o com muita atenção. Nenhuma reclamação sobre o total de questões, ou falha de impressão, será aceita depois de iniciada a prova. Caberá apenas ao candidato a interpretação das questões, o fiscal não poderá fazer nenhuma interferência.
9. A Prova Objetiva terá duração máxima de **3h, (três horas)**, incluso o tempo destinado ao preenchimento do cartão-resposta.
10. O candidato poderá retirar-se do local da prova somente **1h, (uma hora)**, após seu início, levando o caderno de prova.
11. Ao terminar sua prova, o candidato deverá entregar ao fiscal de sala o cartão-resposta preenchido, assinado e retirar-se do recinto, onde está ocorrendo a mesma, não lhe sendo mais permitido o uso do banheiro e bebedouro.
12. Os **3, (três)**, candidatos que terminarem a prova por último, deverão permanecer na sala, só poderão sair juntos, após o fechamento do envelope, contendo os cartões-respostas dos candidatos presentes e ausentes, assinarem no referido envelope, atestando que este foi devidamente lacrado.

BOA PROVA!

As próximas duas questões referem-se ao texto que segue.

A vida a dois.

“Antes só do que mal acompanhado, é o que todo mundo diz e eu concordo com o ditado. Amar mal e ser mal amado é igual falar quando o melhor é estar calado. Amor é esforço, é tempo, é dedicação. Para o amor valer a pena, é preciso ser mais do que paixão. O bom amor é união, é companheirismo. Amor não é problema, é solução.

A vida a dois é melhor, mais fácil, mais rica e divertida. Mas se é para ser uma vida a dois com amor, é para ser bom. Se tem amor, mas tem também muita dor e confusão, a separação não é a pior solução.

Amar é mar de água morna e ondas calmas, é um rio doce de correnteza leve. O amor até suporta tempestade, porque espera pela bonança. Mas quando a tempestade se faz em copo de água, nem um amor a transbordar é capaz de suportar.

Se a vida for para ser a dois, que seja boa!”

Disponível

em

<https://kdmensagens.com/mensagem/antes-so-do-que-mal-acompanhado-e-o-que>

1. Com base na leitura do texto, assinale a alternativa incorreta.

- a) O eu poético declara que amar é mar de água morna e ondas calmas, é um rio doce de correnteza leve.
- b) O eu lírico afirma que se a vida for para ser a dois, que seja boa!
- c) Segundo a leitura do texto entendemos, que o amor até suporta tempestade, porque espera pela bonança.
- d) Uma das mensagens do texto diz, antes mal acompanhado do que só, é o que todo mundo diz e eu concordo com o ditado.

2. No texto, o período “A vida a dois é melhor, mais fácil, mais rica e divertida. Mas se é para ser uma vida a dois com amor, é para ser bom. Se tem amor, mas tem também muita dor e confusão, a separação não é a pior solução”. A oração grifada é:

- a) Coordenada sindética adversativa.
- b) Coordenada sindética conclusiva.
- c) Coordenada assindética.
- d) Coordenada sindética explicativa.

3. A respeito de discurso direto, indireto e indireto livre, marque as alternativas com (V) verdadeiro ou (F) falso e assinale alternativa a correta.

- () O professor, que estava nervoso, perguntou de si para si: A quem importará o trabalho? (Discurso direto).
- () O professor, que estava nervoso, perguntou de si para si, a quem importaria o trabalho. (Discurso indireto).
- () O professor estava nervoso. A quem interessará o trabalho? (Discurso indireto)

livre).

() O menino afirmou que era doente. (Discurso indireto).

- a) F – V – V – V.
- b) V – V – V – V.
- c) V – V – V – F.
- d) V – F – V – V.

4. Aludindo-se a figuras de linguagem, relacione a Coluna I com a Coluna II e marque a alternativa correta.

Coluna I.

A- Polissíndeto.

B- Assíndeto.

C- Pleonasma.

D- Hipérbato.

E- Anáfora.

Coluna II.

1- Consiste no emprego redundante de palavras para reforçar uma ideia já enunciada.

2- É a omissão da conjunção entre os elementos de um longo encadeamento de termos coordenados.

3- Integra na inversão da ordem normal das palavras na frase.

4- Repetição da mesma palavra no início de cada verso ou segmento frasal.

5- Consiste no emprego repetido de conjunções (geralmente coordenativas).

- a) A (2) – B (4) – C (3) – D (1) – E (5).
- b) A (4) – B (1) – C (5) – D (2) – E (3).
- c) A (3) – B (5) – C (2) – D (4) – E (1).
- d) A (5) – B (2) – C (1) – D (3) – E (4).

5. Tendo em vista o sinal indicativo de crase, indique a alternativa indevida.

- a) Falou à Benjamin.
- b) A mulher à qual me referi, era minha prima.
- c) Compro sempre à vista.
- d) Chegou às 11 horas.

6. Na obra O Cortiço, de Aluísio Azevedo, o personagem transforma-se de trabalhador honesto em vagabundo. As causas desta transformação se dão devido às influências do meio. Sua chegada ao cortiço é o início de tudo, aos poucos, ele vai se adaptando aos costumes degenerados do meio social em que se encontra, por fim, terminando na decadência.

Falamos de:

- a) Miranda.
- b) Jerônimo.
- c) Libório.
- d) Firmo.

7. A respeito de funções da linguagem, leia os itens, Marque (V) verdadeiro ou (F) falso e demonstre a alternativa correta.

() Ato de descrever uma paisagem: função informativa, (ou referencial).

() Conceituar classes de palavras: função metalinguística.

() Amar é mudar a alma de casa. (Mário Quintana): função poética.

() A função conativa, (ou apelativa), é própria dos enunciados com que o emissor elege o destinatário como principal fator do processo de comunicação, agindo discursivamente sobre ele, como nas perguntas, nos conselhos, nas ordens.

() Função referencial, (ou denotativa), (transmitir emoções). O emissor tem como objetivo principal transmitir suas emoções, sentimentos e subjetividades por meio da própria opinião. Esse tipo de texto, escrito em primeira pessoa, está voltado para o emissor, uma vez que possui um caráter pessoal.

a) V – V – V – V – F.

b) V – V – F – V – V.

c) V – V – V – F – V.

d) F – V – V – V – V.

8. Referindo-se à tipologia textual, leia os itens, marque (V) verdadeiro ou (F) falso e assinale a alternativa correta.

() A codificação do texto envolve procedimentos formais/estruturais relativos à representação, à distribuição e à organização de seu conteúdo. Há cinco principais procedimentos ou mecanismos: sinalização, estruturação da informação, perspectiva, transtextualização e integração.

() A sinalização constitui o conjunto dos meios pelos quais o locutor designa no discurso as variáveis do contexto situacional e do contexto verbal, (contexto): o emissor, o interlocutor, o tempo, o espaço, o assunto.

() Estruturação da informação - as informações expressas por palavras são codificadas e ordenadas nos limites do enunciado segundo um requisito fundamental: a compreensão, por parte do interlocutor, do conteúdo pretendido pelo enunciador. Para conseguir isso, o enunciador submete os conteúdos informados em um enunciado a três estratégias básicas de codificação: a referenciação, a predicação e o balizamento.

() Perspectiva é o componente do texto por meio do qual se identifica ou se reconhece quem o enuncia ou em nome de quem ele é enunciado.

a) F – V – V – V.

b) V – F – V – V.

c) V – V – V – V.

d) V – V – F – V.

MATEMÁTICA.

9. Uma empresa oferece um serviço com preço x reais por unidade. A partir de pesquisas, estima-se que a quantidade mensal vendida é $q(x)=20-x$ unidades. Assim, a receita mensal é $R(x)=x(20-x)$. O custo fixo mensal da empresa é de R\$ 96,00 (custos variáveis desprezíveis). O lucro mensal é, portanto, $L(x)=x(20-x)-96$. Em quais valores de x (preço por unidade) a empresa atinge o ponto de equilíbrio (ou seja, $L(x)=0$)?

a) $x=10$ e $x=16$.

b) $x=5$ e $x=15$.

c) $x=8$ e $x=12$.

d) $x=6$ e $x=14$.

10. Em uma fábrica, o número de peças defeituosas representava 8% da produção diária. Após a implantação de um novo sistema de controle de qualidade, o número de peças defeituosas caiu para 5%. Se a fábrica produz 2.500 peças por dia, quantas peças defeituosas a menos, passam a ser produzidas diariamente após a melhoria?

- a) 70.
- b) 60.
- c) 50.
- d) 75.

11. Um reservatório de água tem a forma de um paralelepípedo retângulo, com 4 metros de altura, 3 de largura e 10 de comprimento. Durante uma manutenção, ele foi esvaziado, restando apenas 1/8 de sua capacidade total. Determine quantos litros de água ainda estão no reservatório.

- a) 12000 litros.
- b) 15000 litros.
- c) 1500 litros.
- d) 12 litros.

12. Uma escola realizará a eleição do Grêmio Estudantil. Para compor a chapa, é necessário escolher 1 presidente, 1 vice-presidente, 1 secretário. Há 7 alunos voluntários, cada aluno pode ocupar apenas um cargo. De quantas maneiras diferentes é possível formar a chapa completa?

- a) 504.
- b) 42.
- c) 210.
- d) 336.

13. Um engenheiro está analisando a resistência de duas vigas estruturais. Os valores associados às forças horizontal e vertical de cada viga foram organizados na matriz:

$$\mathbf{R} = \begin{bmatrix} 4 & 6 \\ 2 & k \end{bmatrix}$$

Sabendo-se que, para o modelo de cálculo utilizado, o determinante dessa matriz deve ser igual a 12 para que a estrutura seja considerada estável. Qual deve ser o valor de k?

- a) 1.
- b) 6.
- c) 3.
- d) 2.

14. Uma academia oferece um programa de treinamento no qual a quantidade de flexões realizadas pelos alunos aumenta a cada semana. O aluno inicia fazendo 12 flexões na 1ª semana e passa a aumentar essa quantidade sempre pelo mesmo valor, formando uma progressão aritmética. Na 6ª semana, o aluno realiza 32 flexões. Qual será o número de flexões realizadas na 10ª semana?

- a) 48.
- b) 44.

- c) 40.
- d) 52.

CONHECIMENTO ESPECÍFICO.

15. Segundo Henri Wallon, “a afetividade não é apenas uma das dimensões da pessoa. Ela é também uma fase do desenvolvimento, a mais arcaica. No início da vida, afetividade e inteligência estão, sincreticamente, misturadas, com predomínio da primeira”. O autor afirma ainda que, “no momento inicial, a afetividade reduz-se praticamente às suas manifestações somáticas, uma afetividade somática, epidérmica, onde as trocas afetivas dependem inteiramente da presença concreta dos parceiros”.

Considerando a Concepção Walloniana sobre a afetividade no desenvolvimento infantil, indique a alternativa correta.

- a) De acordo com Wallon, a afetividade infantil é, predominantemente, simbólica desde o início da vida, permitindo à criança compreender ausências e desenvolver condutas autônomas antes do aparecimento das emoções corporais.
- b) A afetividade, segundo Wallon, surge apenas após o desenvolvimento da inteligência, sendo resultado das primeiras trocas sociais simbólicas e não de manifestações somáticas.
- c) Wallon entende que afetividade e inteligência evoluem de modo independente desde o nascimento, sendo a primeira responsável apenas por reações físicas reflexas, sem relação com vínculos ou interações sociais.
- d) Para Wallon, a afetividade constitui a dimensão mais primitiva do desenvolvimento humano, precedendo e condicionando a organização da inteligência, manifestando-se, inicialmente, em respostas emocionais somáticas e dependentes da presença física do outro.

16. Em 2025, o Ministério da Educação, (MEC), reforçou seu compromisso com a formação de leitores ao anunciar investimentos para a criação de Cantinhos de Leitura e a distribuição de milhões de obras literárias pelo PNLD – Educação Infantil. Essas ações, integradas ao Compromisso Nacional Criança Alfabetizada, partem do princípio de que o acesso à literatura deve garantir o direito das crianças ao desenvolvimento integral — emocional, cognitivo, social e linguístico — e não apenas ao domínio mecânico de códigos.

Diante desse cenário de valorização da leitura como eixo estruturante da Educação Básica, assinale a alternativa que expressa, corretamente, a função da Literatura Infantil no ambiente escolar.

- a) A Literatura Infantil constitui-se como recurso essencial para favorecer experiências lúdicas, ampliar repertórios culturais, estimular imaginação e linguagem, promover a socialização e fortalecer vínculos afetivos, garantindo que as crianças interajam com narrativas desde a Educação Infantil, independentemente, de já saberem ler convencionalmente.
- b) Os espaços de leitura têm como finalidade auxiliar na organização da rotina escolar, oferecendo momentos de distração entre atividades pedagógicas, sem necessidade de planejamento ou mediação.
- c) A Literatura Infantil deve ser utilizada, principalmente, como instrumento de verificação de habilidades de decodificação, servindo para identificar quais crianças já dominam o

código escrito e quais ainda não estão preparadas para práticas leitoras complexas.

d) A distribuição de livros pelo MEC tem como objetivo estimular práticas de estudo autônomo e silencioso, reduzindo a necessidade de mediação pedagógica e priorizando o contato individual das crianças com o texto escrito na primeira infância.

17. O art. 2º, do Decreto n.º 12.686, de 20 de outubro de 2025, que institui a Política Nacional de Educação Especial Inclusiva, estabelece os princípios que orientam a garantia do direito à educação para estudantes com deficiência, com transtorno do espectro autista e com altas habilidades/superdotação.

Com base nesse artigo, analise as assertivas e identifique a alternativa correta.

I- A Educação deve reconhecer a diversidade humana como valor a ser promovido, garantindo igualdade de oportunidades e condições para acesso, permanência e aprendizagem do público da Educação Especial.

II- Entre os princípios da Política Nacional está o combate ao capacitismo e a todas as formas de discriminação no contexto educacional.

III- A acessibilidade é tratada como um princípio, devendo ser garantida por tecnologias e recursos específicos, independentemente de interação com os contextos educacionais.

IV- O trabalho intersetorial é considerado um princípio fundamental, sendo compreendido como estratégia para garantir atenção integral ao público da Educação Especial.

V- O art. 2º estabelece que a Educação Especial deve reconhecer a Educação como direito universal, público e subjetivo de todos os cidadãos.

a) São verdadeiras apenas II, III e IV.

b) São verdadeiras apenas I, III e V.

c) São verdadeiras apenas I, II, IV e V.

d) São verdadeiras apenas I, II e IV.

18. A Puericultura compreende o acompanhamento integral do crescimento e do desenvolvimento infantil, com atenção às dimensões física, emocional, social e ambiental, assegurando condições adequadas de saúde, higiene e bem-estar. No contexto escolar, especialmente na Educação Infantil, essas práticas orientam condutas de cuidado diário com bebês e crianças pequenas.

Considerando o trecho sobre a Puericultura, marque a alternativa correta.

a) A observação cotidiana do comportamento, do apetite, do sono, da interação social e do estado geral da criança faz parte das Práticas de Puericultura, permitindo identificar sinais precoces de desconforto, adoecimento ou atraso no desenvolvimento.

b) A higiene das mãos é responsabilidade exclusiva da família, não constituindo prática essencial dentro da Educação Infantil, já que o ambiente escolar não apresenta riscos significativos de transmissão de doenças.

c) Na rotina escolar, o banho, a troca de fraldas e a alimentação devem ocorrer, exclusivamente, em horários rígidos e imutáveis, pois a regularidade absoluta é o principal fator determinante para o desenvolvimento infantil.

d) O uso de mamadeiras deve ser estimulado sempre que possível, porque garantem maior independência da criança e reduz a necessidade de acompanhamento atento por parte dos adultos.

19. O art. 3º, da Resolução CNE/CEB n.º 2/2001, define a Educação Especial como

Modalidade da Educação Escolar organizada para garantir recursos, serviços e condições que promovam o desenvolvimento das potencialidades de educandos com necessidades educacionais especiais, em todas as Etapas e Modalidades da Educação Básica.

Com base no que determina esse artigo, assinale a alternativa correta.

- a) A Educação Especial consiste em um conjunto de procedimentos médicos e terapêuticos destinados a substituir integralmente o Ensino Comum, garantindo atendimento exclusivo aos estudantes com deficiência.
- b) A Educação Especial é um processo educacional organizado para apoiar, complementar, suplementar e, em alguns casos, substituir os serviços educacionais comuns, assegurando recursos e serviços pedagógicos especializados aos educandos com necessidades educacionais especiais.
- c) A Educação Especial deve ser compreendida como atividade paralela ao Ensino Regular, sem articulação institucional, funcionando de forma independente das demais modalidades da Educação Básica.
- d) A Educação Especial tem como finalidade oferecer atendimento escolar apenas para estudantes que apresentem deficiência física severa, sendo ofertada somente no Ensino Fundamental e Médio.

20. De acordo com a Biblioteca Virtual em Saúde do Ministério da Saúde, assinale (V) verdadeiro) ou (F) falso para os procedimentos corretos em caso de sangramento nasal, depois aponte a alternativa que apresente a sequência correta.

- () A cabeça deve ser inclinada levemente para trás, para impedir que o sangue escorra e causar menos incômodo.
- () Deve-se fazer compressão na narina que estiver sangrando, mantendo a cabeça levemente inclinada para frente.
- () A pessoa deve sentar-se, respirar pela boca e nunca deitar durante o sangramento.
- () É recomendado evitar calor próximo ao nariz, como sol, alimentos quentes, secador ou banho quente.
- () Se o sangramento não cessar após 15 minutos de compressão, é necessário buscar assistência médica.

- a) F – V – F – V – F.
- b) V – V – F – F – V.
- c) V – F – V – F – V.
- d) F – V – V – V – V.

21. Com base na Série Educação Inclusiva – Referências para a Construção dos Sistemas Educacionais Inclusivos, analise as afirmativas e determine a alternativa correspondente.

I- Uma escola inclusiva é aquela que reconhece a diversidade humana e organiza suas ações pedagógicas para garantir a aprendizagem de cada aluno, independentemente de sua origem, condição social, deficiência, etnia ou idade.

II- Para que a escola seja inclusiva, é essencial que gestores, professores, famílias e comunidade atuem conjuntamente, pois a participação coletiva é condição necessária para que cada aluno tenha suas potencialidades respeitadas e atendidas.

III- A construção da Escola Inclusiva prescinde de mudanças institucionais e

culturais, uma vez que depende, exclusivamente, das competências individuais dos professores dentro de sala de aula.

IV- O individualismo docente, a falta de competências de comunicação, cooperação, práticas autoritárias de gestão, podem dificultar a construção de uma escola inclusiva, conforme aponta Perrenoud.

V- A Escola Inclusiva se caracteriza por garantir acesso, participação e aprendizagem, oferecendo um ensino significativo que permita a apropriação do conhecimento historicamente produzido pela humanidade.

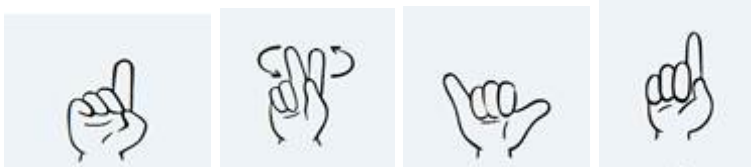
- a) São verdadeiras apenas I, II e V.
- b) São verdadeiras apenas II, III e IV.
- c) São verdadeiras apenas I, IV e V.
- d) São verdadeiras apenas III, IV e V.

22. O documento Saberes e Práticas da Inclusão - Educação Infantil (MEC), descreve as adaptações pouco significativas do currículo, entendidas como pequenos ajustes na sala de aula destinados a facilitar o processo de aprendizagem de todas as crianças, incluindo aquelas com necessidades educacionais especiais. Essas adaptações dizem respeito à organização dos agrupamentos, do tempo, do espaço, das situações de aprendizagem e ao uso de recursos específicos.

Com base no texto, assinale a marque incorreta.

- a) As adaptações pouco significativas têm como finalidade oferecer condições adequadas para a participação de todas as crianças, sendo consideradas medidas essenciais para a inclusão escolar e social.
- b) A introdução de recursos e materiais didáticos específicos, bem como a adequação de mobiliários e brinquedos, pode facilitar o desenvolvimento e a aprendizagem de todas as crianças na Educação Infantil.
- c) As adaptações pouco significativas do currículo consistem em alterar profundamente os objetivos de aprendizagem da Educação Infantil, substituindo conteúdos comuns por conteúdos diferenciados para crianças com necessidades especiais.
- d) As adaptações pouco significativas podem incluir a reorganização de agrupamentos, da rotina e do espaço físico, de modo a atender interesses diversos e necessidades especiais das crianças.

23. Considere o alfabeto manual e assinale a alternativa que apresenta a sequência correta.



- a) D – H – Y – G.
- b) D – H – G – L.
- c) Y – V – G – L.
- d) L – V – W – G.

24. Qual alternativa não corresponde à proposta do Bilinguismo?

- a) Quando se fala de Bilinguismo no campo da Educação de Surdos, relata-se à existência de duas línguas nesse ambiente, ou seja, a Língua Oral dos ouvintes, no caso

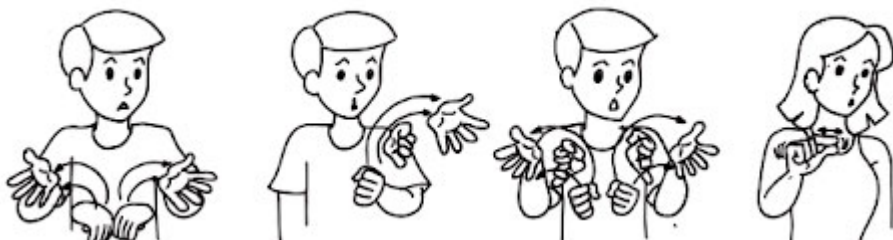
do Brasil, o Português Brasileiro e a Língua de Sinais, no caso dos surdos do Brasil, a LIBRAS.

b) O Bilinguismo percebe o surdo de forma assim como o Oralismo e da Comunicação Total, pois nessas filosofias o surdo não necessita almejar uma vida igual à do ouvinte, podendo assumir sua surdez formando uma comunidade com cultura e língua.

c) A origem do Bilinguismo se dá pela insatisfação de surdos com a proibição da língua de sinais e a mobilização de diversas comunidades em prol do uso dessa língua, aliado aos estudos linguísticos comprovando o status dessa língua.

d) Utilizando a surdez para denominar um grupo linguístico e cultural, e para denominar um grupo por condição física e falta de audição, o Bilinguismo tem como foco principal os Surdos, atendendo-os em sua língua, cultura e aceitando sua forma de agir e pensar.

25. Indique a alternativa correspondente ao vocabulário das imagens.



- a) Qual; Onde; Como; Que.
- b) Qual; Quando, Como; Que.
- c) Qual; Quando; Quantos; Que.
- d) Qual; Que; Onde; Quantos.

RASCUNHO.